

# Murafslutning med tegltagsten

**Ledeord:**  
Fritstående mure  
Murkamme  
Tegltagsten  
Murafslutning  
Tagkamme



Ved projektering og udførelse af havemure, læmure, murkamme eller lign. må der iagttages særlige forholdsregler for at opnå et godt resultat – især er det påkrævet at sørge for en korrekt udført afslutning af murens overside. I dette byggeblad bringes en række vigtige regler for murafslutning med tegl-

tagsten. Se også byggeblad nr. 16 »Afslutning med rulskifte«.

Ved fritstående mure er det af aller største betydning, at murværkets overside beskyttes mod nedbør. Der kendes en række forskellige konstruktioner, der er gennemprøvet, og blandt disse hører afslutningen med tegltagsten til de bedste; den

løser ikke blot opgaven med at beskytte murværket mod nedbør, men giver også en tilfredsstillende løsning med hensyn til de æstetiske krav, der må stilles til en fritstående mur. På fritstående mure og murkamme på gamle bygninger ser vi beviset for konstruktionens egnethed til det danske klima.

## Murerfagets byggeblade

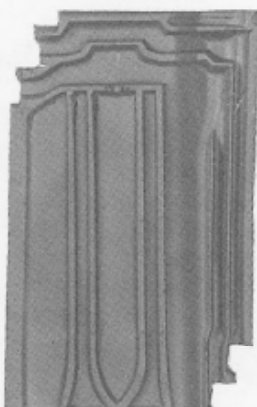
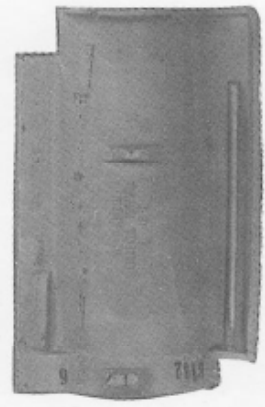
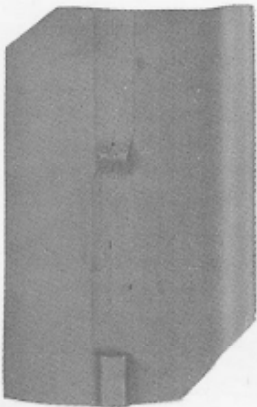
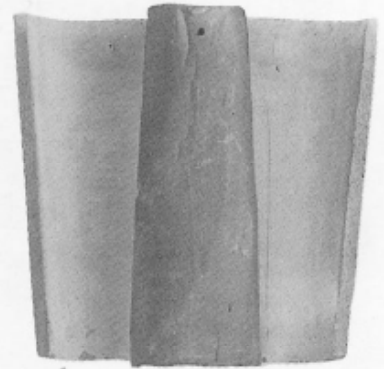
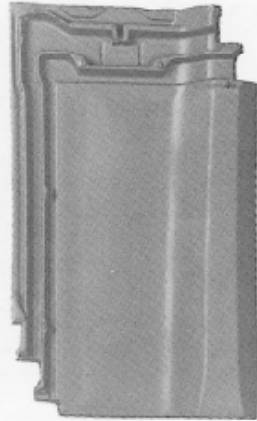
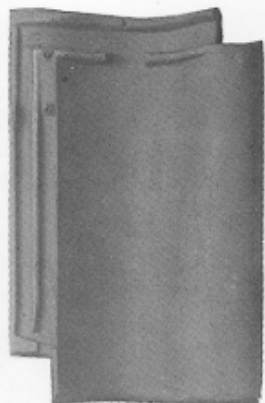
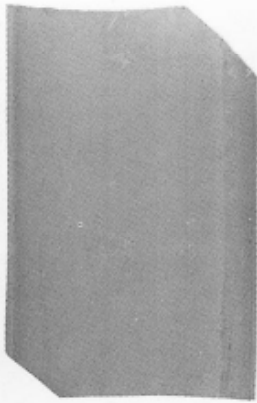
## Nr. 17

Murerfagets Oplysningsråd  
Peblinge Dossering 36

Telefon (01) 37 25 00  
2200 København N

September 1978  
Bilag til TEGL 3-78





Vingetagsten

Falstagsten

K-21/ Romertagsten

Munk og nonne

### Former for tegltagsten

Tagsten fremstilles i forskellige former og formater, men i Danmark er de kendteste typer:

- Vingetagsten
- Falstagsten
- K-21/ Romertagsten
- Munk og nonne

Flere teglværker fremstiller desuden særlige tagsten til dækning af mure, f. eks. vingetagstenen, der er længere end normalt og uden bindeknast.

### Udførelse

Ved afslutning med tegltagsten kan følgende fremgangsmåde anbefales:

1. Tagstenene lægges ud på vandret underlag med undersiden opad og spules rene med en kraftig vandstråle.
2. Inden stenene når at tørre, foretages en svumning eller udkastning på undersiden med en mørtel af cement og groft sand i blandingsforhold 1:3 (Pas på, at mørtelen ikke kommer ud på de dele af stenene, der senere skal stå synlige, da det er meget vanskeligt at fjerne cementmørtel fra en teglflade.) Mørtelen skal derefter hærde uden udtørring i

mindst et døgn. Stenene må altså tidligst lægges op dagen efter behandlingen.

3. Muren opføres med et helt antal skifter i den højeste side. I hule mure lukkes hulrummet med 2 skifter, og ved særlig udsatte mure (tagkamme o. l.) kan det være nødvendigt at indlægge isoleringspap i hele murens bredde mellem disse to skifter. Smigen på murens øverste sten dannes enten ved tilhugning eller ved skæring.
4. Tagstenene henmures efter 2 snore, der markerer det højeste punkt på vingen i for- og bagsiden af muren. Tagstenene lægges i KC 50/50/750 (kan fremstilles af 1 mål mørtel af cement og sand i blandingsforholdet 1:3 og 3 mål 7½ procentig kalkmørtel). Lerrigt sand bør ikke bruges. Stenen trykkes på plads således, at mørtel presses ud ved begge ender. Er murkronen meget tør, forvandes for at give mørtelen gode hærdningsbetingelser.
5. Mørteltunger skæres bort et stykke tid efter oplægningen. Hvis der skal efterfyldes, skal der anvendes samme slags mørtel, som stenene er lagt i, og arbejdet skal udføres hurtigst muligt

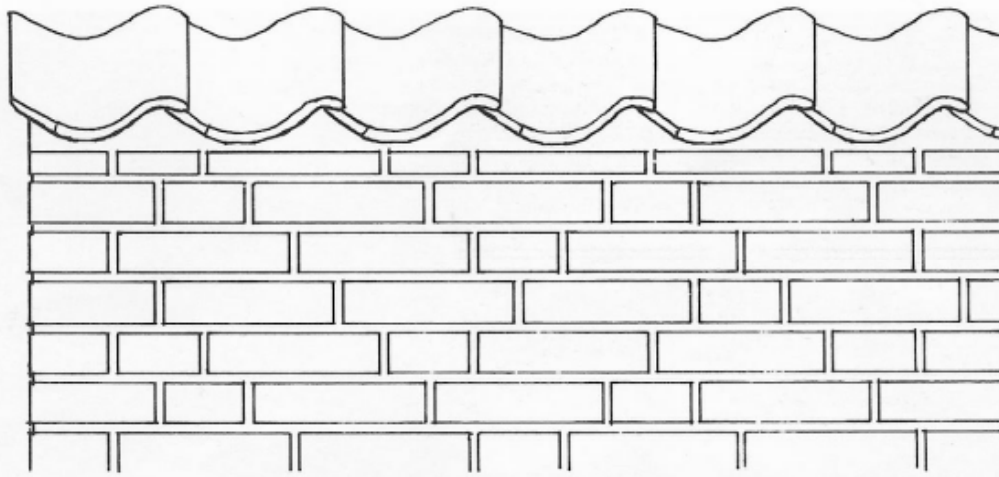
efter lægningen og i hvert fald samme dag. De frie mørtelflader kan stå vinkelret på tagstenene i den høje side, hvis det kniber med længden, eller det ønskes af æstetiske grunde, og murstenene renskæres effektivt. Når dette arbejde er afsluttet, bør der hænges våde sække over muren, hvis der er fare for hurtig udtørring.

Arbejdet bør ikke udføres i regnvejr eller på tidspunkter, hvor der kan forventes frost.

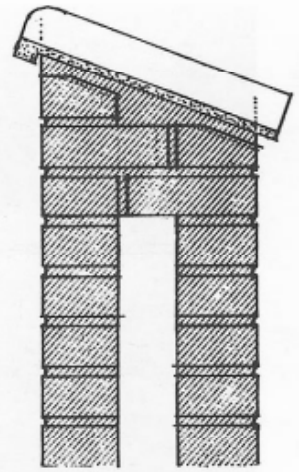
6. Er en afsyring nødvendig, skal den udføres, så snart mørtelen kan tåle det. Der skal vandes før og efter afsyring; syren må ikke være stærkere end 1:10.

Er der tale om så tykke mure, at en række tagsten ikke dækker, kan det blive nødvendigt at bruge afkortede tagsten til nederste række. Afkortningen foretages ved bortskæring af den øverste del af stenen, hvor nakkene er.

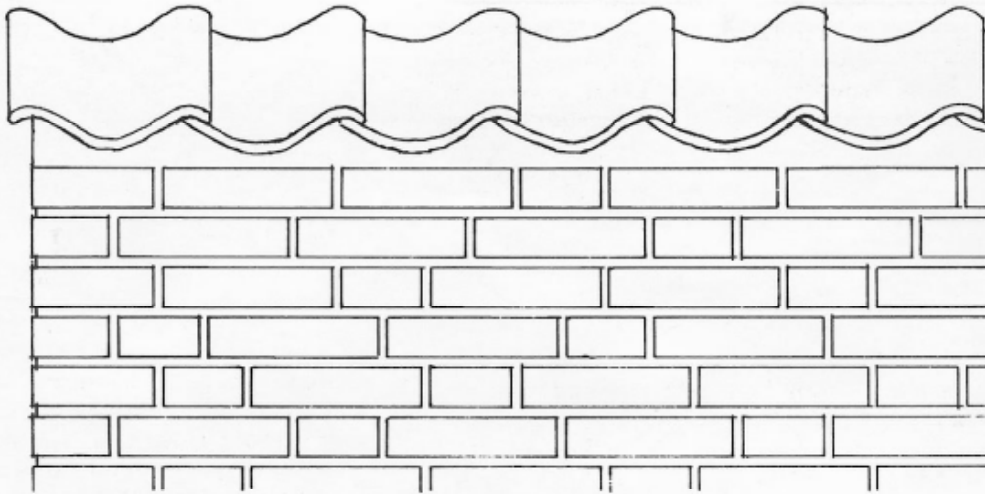
Er der tale om et byggeri med tegltage, vil det være normalt at lægge stenene med en hældning, der svarer til tagets hældning. Ellers gælder, at stenene kan lægges med en hældning ned til minimum 20° ~ 1:2.8.



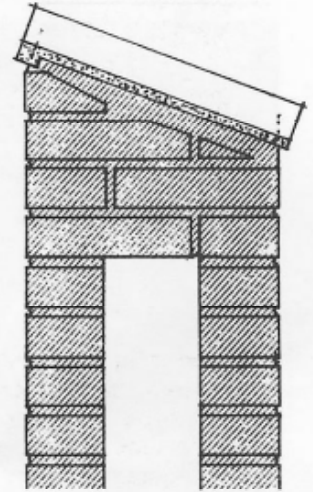
Opstalt



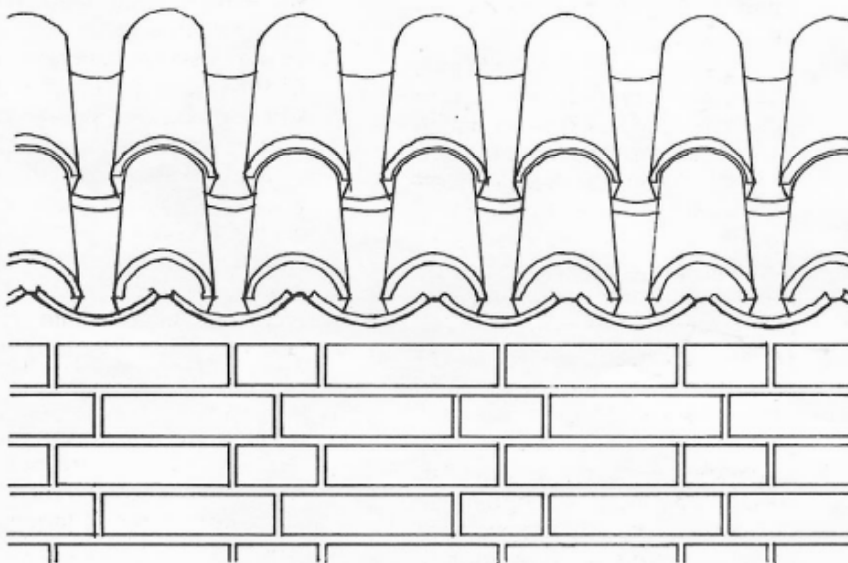
29 cm mur.  
Afslutning med  
vingetagsten



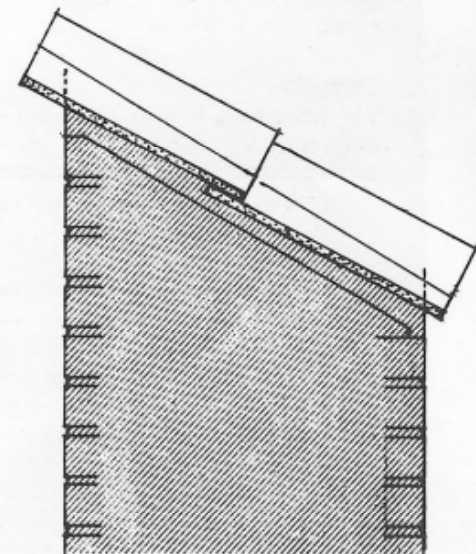
Opstalt, sten med dobbelt vinge  
ved murens frie ende



35 cm mur.  
Afslutning med specielle  
vingetagsten



Opstalt



Mur,  $t > 35$  cm tykkelse.  
Afslutning med munke og nonner

